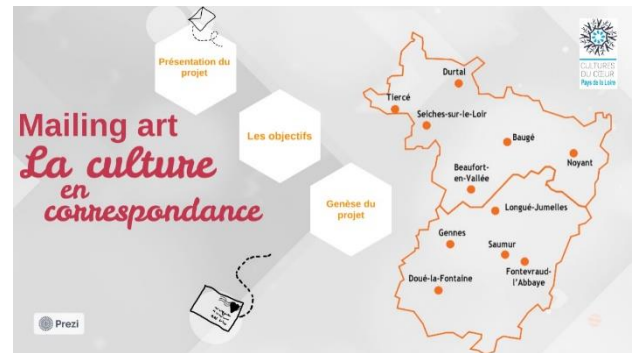




CULTURES  
DU CŒUR  
Pays de la Loire

## Titre du projet : Mailing art, la culture en correspondance

*Présentation en ligne =>*



### Cultures du Cœur Pays de la Loire

Le réseau national de Cultures du Cœur travaille depuis plus de 20 ans auprès de publics dits « éloignés » des activités culturelles, sportives et de loisirs. Convaincue du rôle déterminant de la médiation culturelle et sportive dans le processus global de remobilisation et d'insertion sociale, Cultures du Cœur Pays de la Loire impulse des projets de territoires en lien avec les collectivités locales, les élus, les acteurs de la politique de la ville, les partenaires culturels, sportifs et sociaux.

L'antenne Maine et Loire de [Cultures du Cœur Pays de la Loire](#) (CDC PDLL), représentée par sa médiatrice socioculturelle Priscille BOUCHAUD, est à l'initiative de ce projet de Mailing art.

#### 1. Constats de départ (caractéristiques du territoire, besoins des publics...)

##### Le contexte

Ce projet a été imaginé dans le contexte de la crise sanitaire : tout le monde a été confronté à l'isolement et au repli sur soi, provoqué par le confinement et les restrictions de liberté. Mais les personnes déjà fragilisées ont été plus durement touchées.

##### Les besoins

Durant le 1<sup>er</sup> confinement, CDC PDLL a questionné ses adhérents sur le type d'actions qui pourraient les intéresser face à la situation d'isolement. L'antenne CDC 49 avait suggéré de proposer la mise en place d'une correspondance postale inter-structures. Cette proposition a recueilli 43,5 % d'avis favorable, mais n'a pas pu être mise en place à ce moment-là. Mais cela révélait un besoin de lien : les personnes ne pouvant plus rendre ou recevoir la visite de leurs proches, la correspondance postale pouvait être considérée comme un moyen de créer du lien autrement.

##### Les structures sociales

D'autre part, le projet se base sur nos observations de terrain : la difficulté des travailleurs sociaux à s'adapter à la crise sanitaire (conditions de travail rendues complexes), et donc peu de temps à consacrer à l'organisation de sorties et d'animations culturelles. Ils sont relativement en attente de propositions dont ils puissent faire bénéficier leurs publics.

##### Public concerné

Les résidents et/ou usagers de structures sociales/médico-sociales et habitants de quartiers prioritaires, public adolescent, adulte et familles (avec enfants à partir de 7 ans).



### Caractéristiques du territoire

Le territoire sur lequel est prévu le déploiement du projet couvre tout l'est du département, à savoir le saumurois et les Vallées d'Anjou.

Il s'agit d'un territoire rural mais avec du potentiel, que ce soit en termes de dynamisme des structures sociales, mais aussi doté d'une richesse culturelle et patrimoniale.

Un constat sur lequel s'appuie également la Fondation de France qui déploie un appel à

projet nommé *Pétillantes initiatives* dont les objectifs sont les suivants : participer à l'amélioration des conditions de vie des habitants ; favoriser les initiatives, faciliter l'implication de chacun dans la vie de son territoire ; susciter de nouvelles solidarités entre habitants et favoriser de nouvelles coopérations entre acteurs locaux ; renforcer les dynamiques territoriales.



### **2. Objectifs**

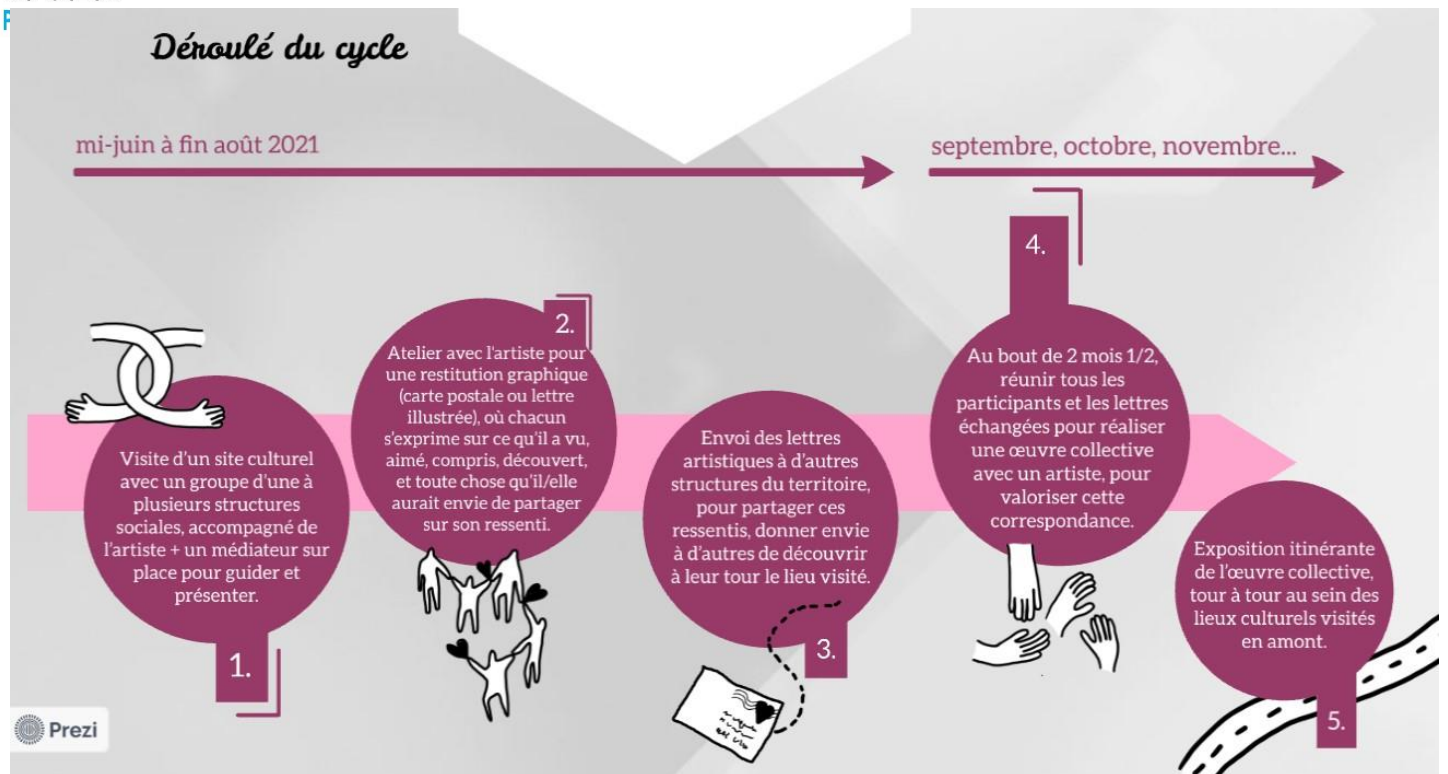
- Soutenir les travailleurs sociaux, aux prises avec des problématiques liées à la crise sanitaire, leur rendant difficile la mise en place d'actions culturelles ;
- Créer du lien social via la création d'un réseau de mailing art ;
- Découvrir ou redécouvrir des lieux culturels connus, mais aussi plus confidentiels, à travers le regard d'autres visiteurs ;
- Impulser un retour vers les lieux culturels ;
- Favoriser le travail coopératif et l'interconnaissance entre acteurs du champ social et culturel sur ce territoire ;

### **3. Description de l'action (nature du projet, lieu(x)...)**

Le projet est prévu comme un cycle qui débute par la visite d'un lieu culturel, et se termine par la création d'une œuvre collective.

Entre ces 2 temps, un essaimage de correspondances entre habitants, bénéficiaires et/ou résidents de structures sociales, pour partager leur expérience de visite d'un lieu culturel du territoire.

*Voir le schéma page suivante*



#### 4. Dispositif de médiation et de mobilisation des publics

La mobilisation se fera sous forme d'invitation : les structures sociales et médico-sociales destinataires d'une lettre/carte illustrée la transmettront à leur public. Ils découvriront, à travers le regard d'autres personnes, un lieu culturel, qui leur sera décrit par des impressions, des anecdotes, des souvenirs, des envies de partage.

Leur participation se concrétisera à travers le choix d'un lieu à visiter, et par l'expression de leurs ressentis lors d'un atelier de mailing art. Puis par le choix de nouvelles structures destinataires, pour inviter, à son tour. Et enfin, par la participation à la création de l'œuvre collective en fin de cycle.

La médiation sera assurée par une personne du lieu visité, auprès de laquelle nous nous serons assurés de la teneur de la médiation.

#### 5. Prolongements possibles de l'action

Le projet est décrit comme un cycle, car la volonté est de rassembler les acteurs des champs social/médico-social et culturel au sein d'un collectif, afin de faciliter leur coopération dans de futurs projets de territoire, au bénéfice de leurs publics.

Au-delà de l'évolution possible du projet, cette première proposition qui prend la forme du mailing art pourrait également glisser vers une appropriation du réseau de correspondances afin de le faire vivre entre les structures :

Coté professionnel : interconnaissance pour des projets coopératifs.

Coté public : entretien de correspondances épistolaires pour conserver le lien social.