

2026

# Les clés de la participation culturelle

Encourager les pratiques culturelles  
des habitants

*En collaboration avec ADOMA et Cultures du Cœur*



# Un livret pour encourager les pratiques culturelles de nos habitants

---



## Pourquoi ce livret ?

---

Ce livret a pour ambition de mettre en lumière la manière dont les équipes de CDC Habitat et d'Adoma favorisent l'accès à la culture pour les habitants – locataires, résidents ou personnes hébergées.

Pensé comme un outil pratique, il vise à accompagner la mise en place de projets culturels encourageant la participation de tous. Il s'adresse à l'ensemble des collaborateurs du réseau CDC Habitat, Adoma et STUDEFI.

Vous y trouverez des repères pour mieux comprendre les freins rencontrés par les habitants, identifier leurs besoins et envies, ainsi que des conseils pour construire des partenariats adaptés. Le livret présente également des exemples inspirants issus d'initiatives menées sur le terrain par diverses équipes et par Cultures du Cœur.

**Chacun pourra s'en emparer librement pour imaginer, adapter et déployer des actions culturelles au plus près de son contexte.**



## Comment lire ce livret ?

---

Selon l'état d'avancement de votre pratique en matière de conduite de projet culturel, vous pourrez aborder le livret dans son ensemble ou par partie. Certaines sont illustrées ou ponctuées d'astuces pour vous permettre de piocher des idées, adapter vos projets ou encore expérimenter de nouvelles méthodes.

- > **Envie d'aller à l'essentiel ?** Rendez-vous directement sur « Ce qu'il faut retenir » pour une synthèse rapide des 7 clés (slide 14).
- > **Besoin d'outils opérationnels ?** Les fiches expériences en fin de livret offrent des idées expérimentées sur le terrain (slides 16-22).
- > **Vous démarrez un nouveau projet ?** Parcourez les clés dans l'ordre, de la compréhension des freins jusqu'à la mobilisation collective (slides 7-13).
- > **Vous cherchez un repère conceptuel ?** La section « Concepts clés » éclaire sur les notions à maîtriser (slides 23-24).

# La culture : un droit fondamental à faire vivre partout



Depuis quatre ans, Cultures du Cœur, association nationale experte de la médiation culturelle dans le champ social, Adoma et CDC Habitat unissent leurs forces autour d'une conviction commune : **la culture est un droit fondamental, au même titre que l'accès à la santé, au logement ou aux droits sociaux.**

Parce qu'elles nourrissent l'imaginaire, ouvrent les horizons et favorisent le lien social, les pratiques culturelles doivent être accessibles à toutes et tous, notamment aux plus vulnérables.

Les résidences et structures du groupe CDC Habitat accueillent des publics qui n'ont pas un accès direct et aisé à l'offre culturelle. Pourtant, l'expérience montre que, lorsque des actions adaptées à leurs besoins sont proposées, la mobilisation est au rendez-vous — et les effets sur les parcours individuels sont durables : développement de l'estime de soi, cohésion sociale au sein des résidences. Ces projets culturels, souvent co-construits avec les habitants et les partenaires locaux, deviennent alors de véritables leviers de transformation et de vivre-ensemble.

Accompagner les personnes en situation de précarité et leur offrir des leviers d'insertion sociale durables s'inscrit pleinement dans notre mission. La participation culturelle n'est pas un simple complément d'accompagnement, elle est un outil essentiel d'émancipation et d'inclusion. Elle valorise les talents, renforce l'autonomie et donne à chacun la possibilité de prendre part à un projet collectif porteur de sens.

Le guide que nous vous présentons aujourd'hui est le fruit de travaux collectifs entre Cultures du Cœur et le groupe CDC Habitat. Il rassemble des repères et illustre des pistes concrètes pour aider les équipes de terrain à faire vivre la culture au cœur des territoires et des lieux de vie. En inscrivant ces démarches dans la durée, nous réaffirmons notre responsabilité partagée et notre engagement en faveur d'une société plus juste, plus ouverte et plus inclusive. »

**Cultures du Cœur – Adoma – CDC Habitat**



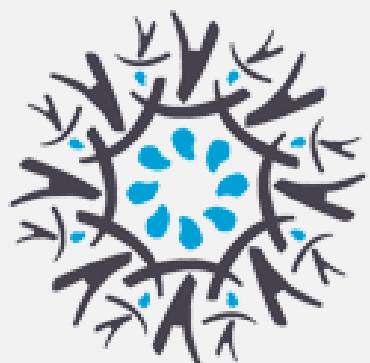
**Clément Lecuire,**  
président du directoire de CDC Habitat



**Emmanuel Ballu,**  
directeur général d'Adoma



**Sonia de Leusse,**  
présidente de l'association  
Cultures du Cœur



CULTURES  
DU CŒUR

# La valeur ajoutée du partenariat avec Cultures du Cœur

---

**Le partenariat entre Cultures du Cœur, CDC Habitat et Adoma repose sur une conviction commune : l'accès au logement ne peut être dissocié de l'accès aux pratiques culturelles et à la vie sociale.**

En s'appuyant sur l'expertise de Cultures du Cœur, ce partenariat permet d'ouvrir les portes des lieux culturels à des personnes qui en sont souvent éloignées pour des raisons économiques, sociales ou symboliques. Il permet également de mettre en œuvre des projets culturels de territoires à fort impact social.

La culture devient alors un levier d'inclusion, de reconstruction du lien social et de participation citoyenne.

Pour CDC Habitat et Adoma, cette collaboration enrichit l'accompagnement des habitants en donnant une dimension humaine et collective au logement, favorisant le vivre-ensemble et l'émancipation individuelle.

Pour Cultures du Cœur, elle offre un ancrage territorial solide et la possibilité d'agir au plus près des habitants, en lien avec les professionnels du logement et du social.

Ensemble, les partenaires construisent une action durable et innovante, où le logement devient un point d'appui vers l'ouverture culturelle et où la culture s'affirme comme un droit fondamental, au service de la dignité et de l'inclusion sociale.

**Retrouvez la liste des structures territoriales Cultures du Cœur sur le site [www.culturesducoeur.org](http://www.culturesducoeur.org)**

# Pourquoi parler de participation ?

---

Rendre les personnes actrices de leur insertion et de leur citoyenneté est un principe essentiel de l'accompagnement social. Le champ culturel ouvre, à ce titre, des espaces où chacun peut s'exprimer, prendre des initiatives, participer à un collectif ou à la vie de sa résidence et de son quartier. Ces expériences renforcent le pouvoir d'agir, favorisent l'appropriation du lieu de vie et contribuent à restaurer la dignité des personnes, qui deviennent sujettes de leur parcours culturel et, plus largement, de leur parcours de vie.

Nos résidences ne sont pas seulement des lieux d'hébergement : ce sont des espaces de vie, d'expression et de participation culturelle. Leur architecture, la diversité des habitants et les pratiques qui s'y déploient créent un environnement propice aux échanges et au voisinage. La dimension culturelle est donc naturellement intégrée à nos métiers.

Dans l'ensemble de nos structures — résidences sociales, foyers, pensions de famille, hébergements d'urgence, accueils de demandeurs d'asile, logements familiaux, résidences intergénérationnelles, étudiantes ou seniors — les habitants disposent de nombreuses ressources personnelles souvent peu valorisées. Les projets culturels offrent l'occasion de les mobiliser : retrouver confiance en soi, se motiver, découvrir de nouvelles expériences, rompre l'isolement et s'inscrire dans un parcours d'insertion plus porteur de sens.

Pour les bailleurs et gestionnaires, ces projets sont également bénéfiques : ils renforcent la relation avec les habitants, favorisent des démarches participatives autour du patrimoine, recréent du lien social et rétablissent un climat de confiance indispensable à une vie collective harmonieuse.

C'est dans ce contexte que s'inscrit, depuis 2021, le partenariat avec Cultures du Cœur. Son objectif : encourager la participation active des habitants, afin qu'ils s'émancipent et s'approprient pleinement leur résidence et, plus largement, leur territoire.

Participer à une activité culturelle, même gratuite, n'a pourtant rien d'évident. Priorités du quotidien, appréhensions, manque d'information ou sentiment d'exclusion peuvent freiner les habitants. Pour lever ces obstacles, il est indispensable de créer un cadre rassurant et facilitant, pensé par les équipes dans une logique durable. Ces actions dépassent le champ culturel : elles visent à reconstruire une relation de confiance et à s'ancrer dans l'accompagnement global des personnes.

**L'enjeu est clair : renforcer l'autonomie, encourager l'engagement et inscrire durablement la participation culturelle dans la vie quotidienne des habitants.**

# Les 7 clés de la participation

1 / Comprendre les freins à la participation des habitants pour mieux les dépasser

07

2 / Identifier des objectifs de participation et définir le temps et les moyens qui peuvent y être consacrés

08

3 / Inscrire la démarche dans un temps long, ritualiser les actions

09

4 / Trouver les bons alliés pour mobiliser

10

5 / Associer les habitants dès l'amont du projet, puis à toutes ses étapes

11

6 / Partir des envies, des attentes des personnes, tenir compte de leur culture

12

7 / Communiquer efficacement, au bon endroit, au bon moment et avec le bon outil

13

Quelques conseils supplémentaires

14

Les fiches expériences

16

Glossaire « les concepts-clés »

23

Remerciements

25

# 01

## Comprendre les freins à la participation des habitants pour mieux les dépasser

Les freins, visibles ou latents, peuvent être autant matériels que symboliques.

Savoir les détecter donne des clés pour désinhiber les personnes et faciliter leur participation aux propositions culturelles.

### Barrières citées :

- > difficulté à se projeter compte tenu de la fragilité des situations (ex : statut administratif incertain et/ou en attente) ;
- > moindre maîtrise de la langue française ;
- > repli sur soi ;
- > manque de légitimité (« c'est pas pour moi »)...



**Point de vigilance :** Les freins ne viennent pas seulement des habitants. Les organisations et les équipes rencontrent elles aussi des difficultés pour mobiliser et engager les publics. Cela interroge leur rôle, leurs compétences, et leur légitimité à porter des actions culturelles. Pour avancer, il est nécessaire d'adopter une approche transversale, qui s'appuie sur les ressources disponibles dans les structures, les résidences et le territoire (quartier, ville).





## 02

### Identifier des objectifs de participation et définir le temps et les moyens qui peuvent y être consacrés

Il existe différents degrés et types de participation (s'informer, s'inscrire à une activité, donner son avis, interagir, proposer, co - construire..) et chaque niveau peut être stimulé par des actions précises.

Ainsi, on déterminera des dispositifs ou des outils différents si on vise par exemple à informer les personnes de propositions culturelles, dont elles peuvent se saisir ou si on souhaite les impliquer dans un dispositif créatif collectif.

L'ambition de participation posée par la structure induit une démarche qui implique des moyens et du temps. Si les forces vives manquent, il est bon de réfléchir à des appuis supplémentaires : locataires-référents, bénévoles, jeunes en service civique, partenaires à proximité de son environnement ...

Il convient également de connaître les ressources à disposition localement, les leviers étant différents d'un territoire à l'autre (Par exemple : QPV/Hors QPV).



**Point de vigilance :** toute injonction à la participation est à éviter. Il s'agit de trouver un équilibre entre incitation et libre adhésion pour stimuler une participation qui ait du sens pour les personnes.

# 03

## Inscrire la démarche dans un temps long, ritualiser les actions

Une des clés pour mobiliser les personnes est de proposer de manière régulière des temps, rendez-vous spécifiques autour de la culture.  
C'est un moyen pour les personnes accueillies de bien identifier la proposition culturelle dans la structure et de la repérer dans le temps.

### Pourquoi ne pas s'appuyer sur des dynamiques collectives existantes ?

Par exemple : le conseil de maison en pension de famille, le conseil de concertation en résidence sociale, le conseil de vie sociale en hébergement, les comités de quartiers, les associations présentes au sein des centres sociaux, les amicales des locataires, les partenaires locaux de la résidence, ... pour y intégrer un temps dédié aux projets culturels.



**Le truc en plus** : les permanences culturelles sont des vrais temps d'animation collective. Elles visent à la fois à relayer les invitations programmées par Cultures du Cœur et à partager les goûts et les envies des personnes et de consacrer un temps d'échange après les sorties



# 04

## Trouver les bons alliés pour mobiliser

---

La relation humaine est au centre des projets d'action culturelle, qui sont parfois un simple prétexte à la création de liens sociaux. Ainsi, beaucoup constatent que la mobilisation est facilitée par la présence humaine régulière de médiateurs. Trouver les bons passeurs ou prescripteurs est donc une clé pour la mobilisation.

Dans les structures d'hébergement, l'ensemble des équipes, responsables, travailleurs sociaux, agents polyvalents peuvent être impliqués de près ou de loin à la mobilisation sur les activités culturelles.

Dans les quartiers, le rôle des équipes de proximité, du responsable de secteur au gardien, celui des chefs de projet ou chargés de développement social urbain (DSU) ou encore les régisseurs des résidences étudiantes, est souvent cité comme central. Les actions menées, avec l'appui du réseau local, montrent combien ces équipes jouent un rôle de facilitateur grâce à leur présence régulière auprès des habitants, dans les résidences et parfois dans les quartiers.

Les membres d'association de locataires peuvent également être des relais pertinents, ainsi que les équipes des structures du territoire qui partagent des objectifs et une vision commune de l'action culturelle.

Conclure des partenariats locaux est d'autant plus important que cela permet de mutualiser des moyens (lieu d'accueil du public, appui RH...).

Les coopérations peuvent être facilitées en allant chercher du côté des pairs déjà impliqués dans les activités culturelles et qui peuvent en parler positivement.

Des relais précieux peuvent être trouvés parmi les « pairs », notamment les représentants des résidents, les membres d'associations de locataires, ou les habitants ayant une fibre culturelle ou une pratique artistique approfondie.



**L'expérience qui marche :** les artistes et acteurs culturels peuvent s'associer à la démarche et devenir de véritables alliés pour la mobilisation des personnes. Ils se déplacent volontiers sur le lieu de vie ou d'accompagnement des personnes et ce parfois pour de longues périodes.



# 05

## Associer les habitants dès l'amont du projet, puis à toutes ses étapes

---

Plus les personnes auront le sentiment de pouvoir apporter une pierre à l'édifice du projet, plus elles auront envie d'y participer activement.

Il s'agit donc de privilégier, quand cela est possible, la co-construction des actions culturelles avec les personnes accompagnées et de concevoir des projets qui intègrent dans leur nature même des modes d'implication/interaction.



**L'expérience qui marche** : le dispositif de Cultures du Cœur « la fabrique culturelle est citoyenne » met au centre la question de la participation. L'objectif est de constituer un groupe d'habitants qui va décider et organiser des projets culturels avec l'appui de médiateurs, dans une démarche participative.

# 06

## Partir des envies, des attentes des personnes, tenir compte de leur culture

S'intéresser aux goûts, aux envies et aux habitudes culturelles des personnes est une bonne façon de les associer à un projet. Cela demande parfois un temps d'échanges préalable, plus ou moins long. Installer un climat de confiance est souvent essentiel pour permettre une participation durable au sein d'un collectif.

La démarche d'aller-vers et d'écoute active est à privilégier pour recueillir les besoins, les attentes ou découvrir la diversité des cultures des personnes qui est une source d'inspiration pour imaginer des projets.

On peut s'appuyer sur des dispositifs existants pour sonder les personnes, par exemple : les conseils de maison en pension de famille, les entretiens de projets personnels d'accompagnement en centre d'accueil pour demandeurs d'asile (CADA).



**Le truc en plus :** un centre d'hébergement d'urgence pour demandeurs d'asile (HUDA) organise régulièrement des réunions d'étage et propose aussi des temps d'échanges sous forme de Café Blabla pour recueillir les doléances des personnes, afin de créer des actions d'animation ponctuelle en lien avec leurs besoins.

Vous retrouverez en détail cette expérience, ainsi que toutes les autres en annexes du livret en page 17.





## 07

### Communiquer efficacement, au bon endroit, au bon moment et avec le bon outil

---

La question du meilleur endroit et du bon moment pour mobiliser et faire participer les personnes se pose : est-ce au sein de la structure, du lieu de vie, à l'extérieur, pendant un moment formel, informel ?

Formaliser les lieux et les moments propices à la participation, c'est d'abord s'adapter aux rythmes des personnes : comprendre leurs priorités, respecter leurs espaces d'intimité, observer les espaces de sociabilité, privilégier les horaires où ils sont disponibles ...

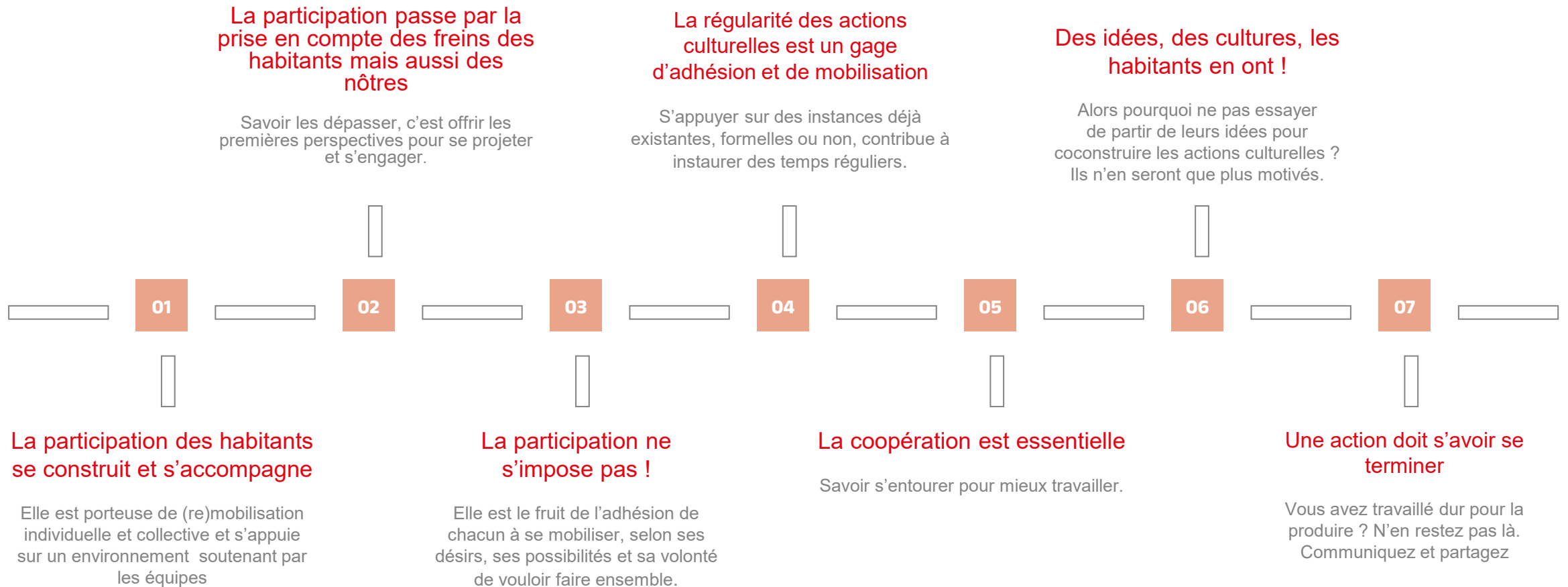
Dans les quartiers, une des clés est de diversifier les lieux : dans les espaces communs résidentiels (halls, cours, espaces extérieurs, pied d'immeuble...), dans les locaux communs (local commun résidentiel, local associatif), dans les structures partenaires de proximité.

Parfois, il est judicieux d'initier un temps de découverte culturelle sur la structure ou le lieu d'hébergement pour faire connaître une pratique, lever les inquiétudes par rapport à une proposition nouvelle.



**Le truc en plus :** en complément des moyens de communication classiques (affiches, flyer, sms...), la boucle de discussions whatsapp (avec accord des personnes) est un bon outil pour communiquer sur les offres culturelles, faire des piqûres de rappel sur les événements à venir ou partager les bonnes idées de chacun.

# Les clés à retenir



# Les clés supplémentaires

---



## Miser sur l'individuel autant que sur le collectif

Le groupe peut avoir un effet d'entraînement mais aussi enfermement. Maintenir un rapport individuel, y compris dans un projet collectif, permet de mieux personnaliser les propositions culturelles et de faire le lien avec la relation d'accompagnement.



## Déterminer ce qui va faire sens, ce qui va motiver les personnes

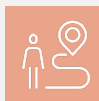
L'activité culturelle est parfois un prétexte pour prendre du temps pour soi, se changer les idées, rencontrer des personnes, gérer l'attente, s'aérer en période de canicule ...

Le truc en plus : embarquer les personnes dans l'organisation d'un événement de clôture du projet est un moyen de fédérer et de maintenir la participation dans le temps.



## Capitaliser, s'enrichir, partager les expériences pour s'améliorer

Il est bon de partager en équipe son retour d'expérience : c'est l'occasion de transmettre ce qui fonctionne et de trouver collectivement des idées d'optimisation. Quand c'est possible, ne pas hésiter à s'enrichir *via* des formations, webinaires, lectures...



## Faire preuve de persévérance

et avancer « pas à pas » en continuant à expérimenter différentes approches. Surtout ne pas se décourager !

# Un spectacle dans ta boîte aux lettres

Cultures du Cœur Loiret



## Présentation du projet

**Localisation :** différents quartiers prioritaires (QPV) de l'agglomération d'Orléans et du département du Loiret.

**Date de lancement :** année 2017.

**Objectif :** organiser un festival de spectacles vivants gratuits (musique, théâtre, cirque, danse) directement dans les halls d'immeuble pour rendre la culture accessible à tous.

**Fonctionnement :** les spectacles sont installés aux pieds des immeubles, impliquant les résidents dans la programmation et le choix des prestations.

## Actions et partenariats

**Actions clés :** dynamisation des résidences, facilitation de la cohésion sociale par des moments festifs et implication des habitants le "jour J".

**Partenaires impliqués :** Cultures du Cœur du Loiret (pilote), bailleurs sociaux, centres sociaux, équipes de prévention, ainsi que diverses associations (Les petits débrouillards, Ressourcerie A.A.A, Inter action, Ressource toit).

**Rôle des habitants :** participation active des bénévoles et des associations d'habitants dès la conception de la programmation du festival.

## Clés de réussite et conseils

**Concertation précoce :** intégrer les habitants dès le début du projet et multiplier les rendez-vous en amont pour inscrire l'action de mobilisation dans le temps.

**Valorisation des savoir-faire :** identifier et solliciter les compétences locales (bricolage, capacité à fédérer, connaissance du voisinage) pour que chacun occupe une place égale dans l'élaboration.

**Partenariats de proximité :** s'appuyer sur des structures relais (centres sociaux, structures de proximité) qui connaissent bien le public et le territoire pour favoriser l'appropriation.

**Équilibre des attentes :** construire une action qui répond à la fois aux envies des habitants et aux exigences des partenaires financeurs.



**Structure pilote :** Cultures du Cœur du Loiret / Fabrique Culturelle et Citoyenne.  
Coordinatrice départementale : Isabelle BOHELAY, 02 38 51 97 40,  
isabelle.bohelay@culturesducoeur.org

# Animations Cafés Blabla

CADA Adoma Manosque



## Présentation du projet

**Localisation :** Centre d'Accueil de Demandeurs d'Asile (CADA) d'Adoma à Manosque, avec des extensions à la Maison des Jeunes et de la Culture (MJC).

**Date de lancement :** décembre 2023.

**Objectif :** lutter contre l'isolement des personnes exilées en favorisant les échanges, la création d'un vécu commun et l'appropriation de l'environnement local.

**Fonctionnement :** temps de discussions libres entre hébergés et professionnels autour d'un café, où les thématiques initiales évoluent selon les envies des participants

## Actions et partenariats

**Déclinaisons du projet :** sessions délocalisées à la MJC pour favoriser la mixité sociale et mise en place d'une "marche blabla" spécifiquement pour les femmes du centre.

**Objectifs transversaux :** socialisation, apprentissage du français, sollicitation des compétences individuelles et pair-aidance.

**Partenaire clé :** La Maison des Jeunes et de la Culture (MJC) de Manosque.

## Clés de réussite et conseils

**Posture d'égalité :** absence de hiérarchie "sachant-apprenant" : chaque participant apporte ses témoignages et ses connaissances au groupe.

**Cadre d'échange :** instaurer un climat de respect mutuel et de maîtrise des techniques d'animation pour garantir la parole de chacun.

**Co-animation :** la pratique du binôme entre professionnels est recommandée pour un meilleur confort d'animation.

**Ouverture extérieure :** le partenariat avec des structures locales (comme la MJC) permet de sortir du cadre administratif de l'hébergement et favorise une réelle mixité des publics.



### Structure pilote : Adoma (CADA de Manosque)

Directeur d'hébergement : Tami HAFFIANE, 04 84 20 00 94 / Adjoint : Alexandre VATALARO, 04 84 20 01 51 / Secrétariat : 04 84 20 00 94

# Etudiants ambassadeurs

Cultures du Cœur Paris – CDC Habitat STUDEFI Paris 18<sup>ème</sup>



## Présentation du projet

**Localisation :** résidence étudiante Evariste Galois (STUDEFI), Paris 18<sup>ème</sup>.

**Date de lancement :** depuis 2023.

**Objectif :** favoriser l'accès aux pratiques culturelles, sportives et de loisirs en mobilisant des étudiants comme "passeurs de ressources" au sein de la résidence.

**Fonctionnement :** accompagnement du régisseur et des étudiants par Cultures du Cœur *via* des outils didactiques (capsules vidéo, tutoriels, jeux) pour faciliter la prise en main de la billetterie solidaire.

## Actions et partenariats

**Actions clés :** repérage d'étudiants motivés, organisation de temps collectifs pour présenter les outils et diffusion de l'offre *via* des groupes WhatsApp et affichages.

**Dynamique participative :** trois étudiants ont été spécifiquement accompagnés pour devenir ambassadeurs et impulser une mobilisation durable.

**Partenaires clés :** Cultures du Cœur Paris et CDC Habitat (résidence étudiante).

## Clés de réussite et conseils

**Adaptation aux rythmes :** mettre en place des permanences collectives adaptées aux horaires des étudiants pour rythmer la vie sociale de la résidence.

**Accompagnement et outils :** confier des moyens et des outils concrets aux ambassadeurs pour les valoriser et assurer la bonne diffusion des événements.

**Continuité du réseau :** maintenir une phase de repérage constant pour compenser le turn-over important en résidence étudiante et préserver la culture du "faire réseau".

**Mixité des approches :** alterner entre des temps d'échanges collectifs et des actions d'accompagnement plus individuelles selon les besoins.



### Structures pilotes :

**Cultures du Cœur Paris :** responsable de développement, Nathalie TELLALIAN, 01 43 21 85 21, [nathalie.tellalian@cultures.ducoeur.org](mailto:nathalie.tellalian@cultures.ducoeur.org)

**CDC Habitat Studefi :** Régisseur de la résidence étudiante, Arnaud SERRE, 07 65 79 59 20, [arnaud.serre@cdc-habitat.fr](mailto:arnaud.serre@cdc-habitat.fr)

# A la Fraîche

Cultures du Cœur– Indre-et-Loire



## Présentation du projet

**Localisation** : jardin des Prébendes à Tours (Indre-et-Loire).

**Date de lancement** : 1er juillet 2024 (conception en mars 2024).

**Objectif** : créer un îlot de fraîcheur pour les personnes sans domicile durant les fortes chaleurs tout en valorisant leurs pratiques artistiques.

**Fonctionnement** : organisation de "scènes ouvertes" (16h-21h) incluant des jeux (palets, Mölkky), un bar à cocktails sans alcool à prix libre et un micro ouvert.

## Actions et partenariats

**Actions clés** : mixité sociale, réappropriation de l'espace public par des publics précaires et lutte contre l'isolement.

**Partenaires impliqués** : Café associatif "La Barque", le 115, le Centre Social Maryse Bastié et le Service des Espaces verts de la Ville de Tours.

**Rôle des participants** : valorisation des compétences dans la pratique culturelle, la fabrication de cocktails et la préparation de collations.

## Clés de réussite et conseils

**Gestion des attentes** : faire formuler leurs objectifs aux participants en amont pour éviter les déceptions liées au nombre de personnes extérieures présentes.

**Soutien technique** : ne pas s'engager dans une scène ouverte sans un partenaire culturel pour gérer la régie et le matériel sonore.

**Programmation artistique** : prévoir un artiste professionnel pour clôturer l'événement ou animer les moments de creux entre les passages des candidats.

**Évolution du format** : suite au bilan, privilégier des formats axés sur les jeux, plus simples à organiser tout en servant les objectifs de rencontre et de mixité



### Structures pilotes :

**Cultures du Cœur Indre-et-Loire** : Coordinatrice départementale, Adeline GOYER, 02 47 66 29 63, [adeline.goyer@culturesducoeur.org](mailto:adeline.goyer@culturesducoeur.org) et le **Café associatif La Barque**.

# Urne anonyme

Cada Adoma Manosque



## Présentation du projet

**Localisation :** Centre d'Accueil de Demandeurs d'Asile (CADA) d'Adoma à Manosque.

**Date de lancement :** en place depuis 2019.

**Objectif :** proposer un outil d'expression écrite et anonyme, permettant aux hébergés de formuler leurs souhaits, besoins ou questionnements afin d'améliorer leurs conditions de prise en charge.

**Fonctionnement :** une boîte est mise à disposition pour recueillir des coupons rédigés en français ou en langue d'origine.

## Actions et partenariats

**Activités liées :** les messages collectés alimentent l'ordre du jour des "groupes d'expression" ou des Conseils de Vie Sociale (CVS).

**Objectifs transversaux :** le projet vise la socialisation, l'apprentissage du français, la cohésion, le vivre-ensemble et la pair-aidance.

**Implication des équipes :** présence de la direction du centre et des intervenants sociaux lors des temps de restitution.

## Clés de réussite et conseils

**Sens et utilité :** faire comprendre au public l'utilité de l'outil à travers les retours concrets qui leur sont faits.

**Suivi des engagements :** les réponses aux demandes doivent être formulées clairement et les actions promises doivent être suivies d'effets.

**Communication orale :** une sensibilisation orale régulière est nécessaire pour encourager l'appropriation de l'outil par les hébergés.

**Éducation à la citoyenneté :** l'outil sert également à sensibiliser le public au droit à l'expression, au sein de la société française.



### Structure pilote :

#### Adoma (CADA de Manosque)

Directeur d'hébergement : Tami HAFFIANE, 04 84 20 00 94 / Adjoint : Alexandre VATALARO, 04 84 20 01 51 / Secrétariat : 04 84 20 00 94

# Café culture d'Épinay sur Seine

Cultures du Cœur 93 et CDC Habitat



## Présentation du projet

**Localisation** : quartier d'Orgemont à Épinay-Sur-Seine, au sein de la "maison du projet" (contexte de renouvellement urbain).

**Date de lancement** : novembre 2023.

**Objectif** : permanence mensuelle d'accompagnement culturel offrant un accès à la billetterie solidaire Cultures du Cœur et le co-développement de projets culturels locaux avec les locataires.

**Fréquentation** : entre 15 et 30 locataires selon les activités proposées.

## Actions et partenariats

**Activités réalisées** : accès aux équipements culturels et sportifs, ciné-débat, ateliers de musique en famille, socio-esthétique, couture et cuisine.

**Outils de communication** : utilisation d'une boucle WhatsApp pour relayer les sorties et maintenir la mobilisation

**Partenaires clés** : Compagnons Bâisseurs, centre social, associations "Du grain à moudre" et "Marhaba".

## Clés de réussite et conseils

**Ancrage local** : s'appuyer sur un partenariat solide avec les acteurs du terrain locaux et instaurer une communication fluide et solide dès le départ.

**Écoute active et "pas à pas"** : construire le projet progressivement en fonction des envies des habitants pour les transformer, à terme, en véritables acteurs et porteurs de projets.

**Levée des freins** : adosser la culture à des activités concrètes (cuisine, couture) pour justifier la présence de certains publics (notamment les femmes) et valoriser les compétences déjà présentes dans le quartier.

**Temporalité** : inscrire l'action sur le long cours pour s'adapter aux dynamiques territoriales et maintenir un effort de mobilisation constant.



### Structures pilotes :

**Cultures du Cœur Seine-Saint-Denis** : Chargée de projet, Hortense FLAMENT, 01 48 45 20 24, hortense.flament@culturesducoeur.org

**CDC Habitat social** : Cheffe de projet DSU, Madjibi LARME, 06 75 65 87 79, madjibi.larme@cdc-habitat.fr

# Les richesses de La Riche

Cultures du Coeur 37



## Présentation du projet

**Localisation :** Centre Social Equinoxe à La Riche et divers équipements culturels du département de l'Indre-et-Loire.

**Date de lancement :** année 2012.

**Objectif :** lutter contre l'isolement social par le biais d'un programme de sorties mensuelles visant à découvrir les richesses culturelles du territoire.

**Évolution :** initialement outil de mobilisation pour les travailleurs sociaux, le groupe s'est constitué en association en 2019 tout en maintenant l'implication des structures sociales.



### Structures pilotes :

**Cultures du Cœur Indre-et-Loire :** Coordinatrice départementale, Adeline GOYER, 02 47 66 29 63, [adeline.goyer@culturesducoeur.org](mailto:adeline.goyer@culturesducoeur.org)  
la MDS et le Centre Social Equinoxe.



## Actions et partenariats

**Actions clés :** organisation de sorties culturelles basées sur les envies des habitants, création de "restaurants éphémères" pour l'autofinancement, et organisation ponctuelle de sorties familles.

**Fonctionnement participatif :** les décisions sont prises à la majorité des présents lors de réunions de coordination (les professionnels ne votent pas).

**Partenaires impliqués :** Maison de la Solidarité (MDS), Centre Social, équipements culturels locaux et Cultures du Cœur 37 (CDC37).



## Clés de réussite et conseils

**Pouvoir d'agir et sécurisation :** laisser l'autonomie aux habitants (choix des sorties, budget) tout en assurant une présence professionnelle bienveillante pour rassurer et faciliter la coordination.

**Convivialité et Mixité :** utiliser des thématiques fédératrices comme la cuisine pour valoriser les cultures et favoriser les rencontres entre différentes communautés.

**Communication adaptée :** privilégier l'envoi de programmes par courrier postal (en plus d'autres modes) pour permettre aux habitants, notamment les personnes âgées, de conserver un support physique.

**Souplesse :** faire confiance aux capacités d'organisation des personnes et éviter l'excès de formalisme administratif.

# Glossaire

« Concepts clés »

---

## A

### Accompagnement global

Approche qui prend en compte l'ensemble de la situation d'une personne (logement, santé, emploi, démarches, lien social, culture...), et pas seulement une difficulté isolée.

### Aller-vers

Démarche qui consiste à aller à la rencontre des personnes là où elles vivent, sans attendre qu'elles fassent elles-mêmes la démarche de demander de l'aide ou de participer.

## B

### Billetterie solidaire

Dispositif national permettant aux personnes en situation de précarité d'accéder à des invitations pour des événements culturels, sportifs et de loisirs.

## C

### Citoyenneté active

Fait de s'impliquer dans la vie collective et de participer aux projets ou décisions qui concernent son lieu de vie.

### Co-construction

Façon de construire un projet avec les personnes concernées, en tenant compte de leurs idées et de leurs choix dès le départ.

## D

### Démocratie participative

Mode d'organisation qui permet aux habitants de participer directement aux décisions et projets qui les concernent.

## E

### Ecoute active

Manière d'écouter basée sur l'attention, le respect et l'absence de jugement, afin de permettre à chacun de s'exprimer librement.

### Environnement capacitant

Cadre qui donne aux personnes les moyens et la confiance nécessaires pour agir et s'impliquer.

## I

### Injonction à la participation

Situation où l'on demande de participer sans réel choix, ce qui peut créer un sentiment de contrainte.

# Glossaire

« Concepts clés »

---

## M

### Médiation culturelle

Action visant à faciliter la rencontre entre les personnes et la culture, en levant les freins à la participation.

### Médiateur / médiatrice

Personne qui fait le lien entre les habitants, les équipes et les partenaires culturels.

## P

### Parcours d'insertion

Chemin progressif permettant de retrouver une place stable dans la société.

### Participation

Fait de prendre part à une activité ou un projet, à différents niveaux d'implication.

### Pouvoir d'agir

Capacité d'une personne à faire des choix et à agir sur ce qui la concerne.

### Pratiques culturelles

Toutes les manières de vivre la culture : spectacles, musées, activités artistiques, projets collectifs.

### Prescripteur

Personne de confiance dont la parole peut encourager et rassurer à participer.

## Q

### QPV

Quartier Prioritaire de la Politique de la Ville, est un quartier où l'État concentre des moyens supplémentaires pour améliorer la vie des habitants parce que le niveau de revenus y est plus faible qu'ailleurs.

## R

### Ritualisation des actions

Fait de proposer des rendez-vous réguliers pour créer des repères dans le temps.

## T

### Tissu social

Ensemble des relations, solidarités et liens entre les habitants d'un territoire.

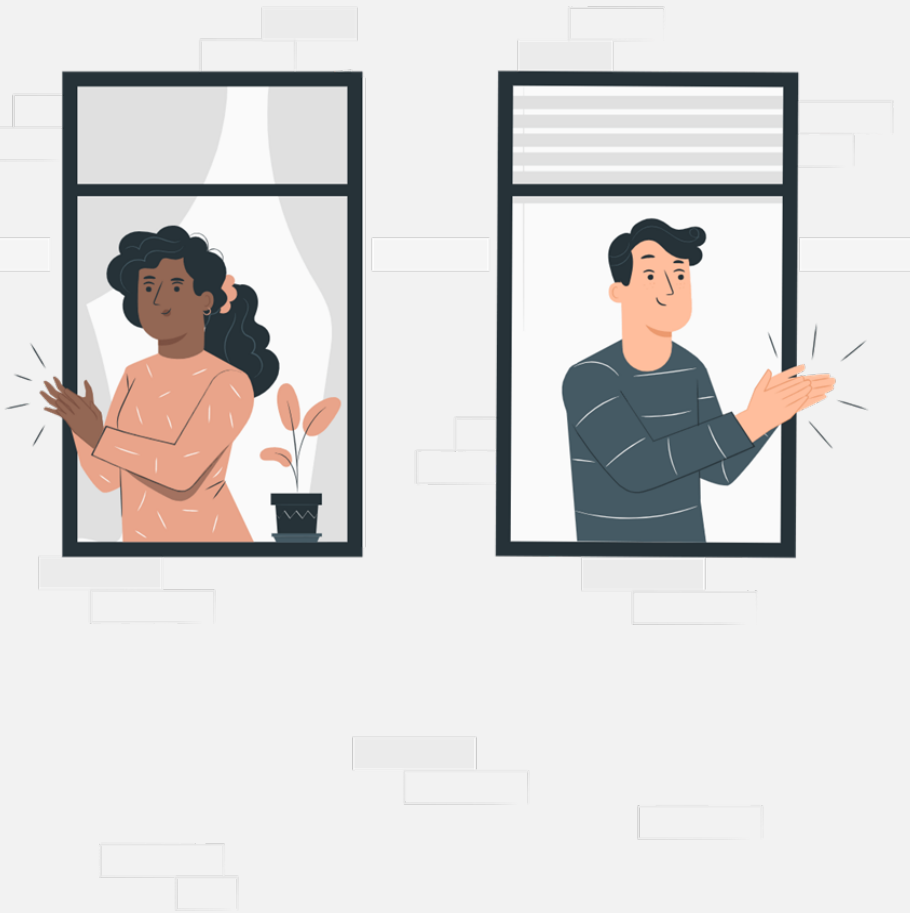
# Remerciements

---

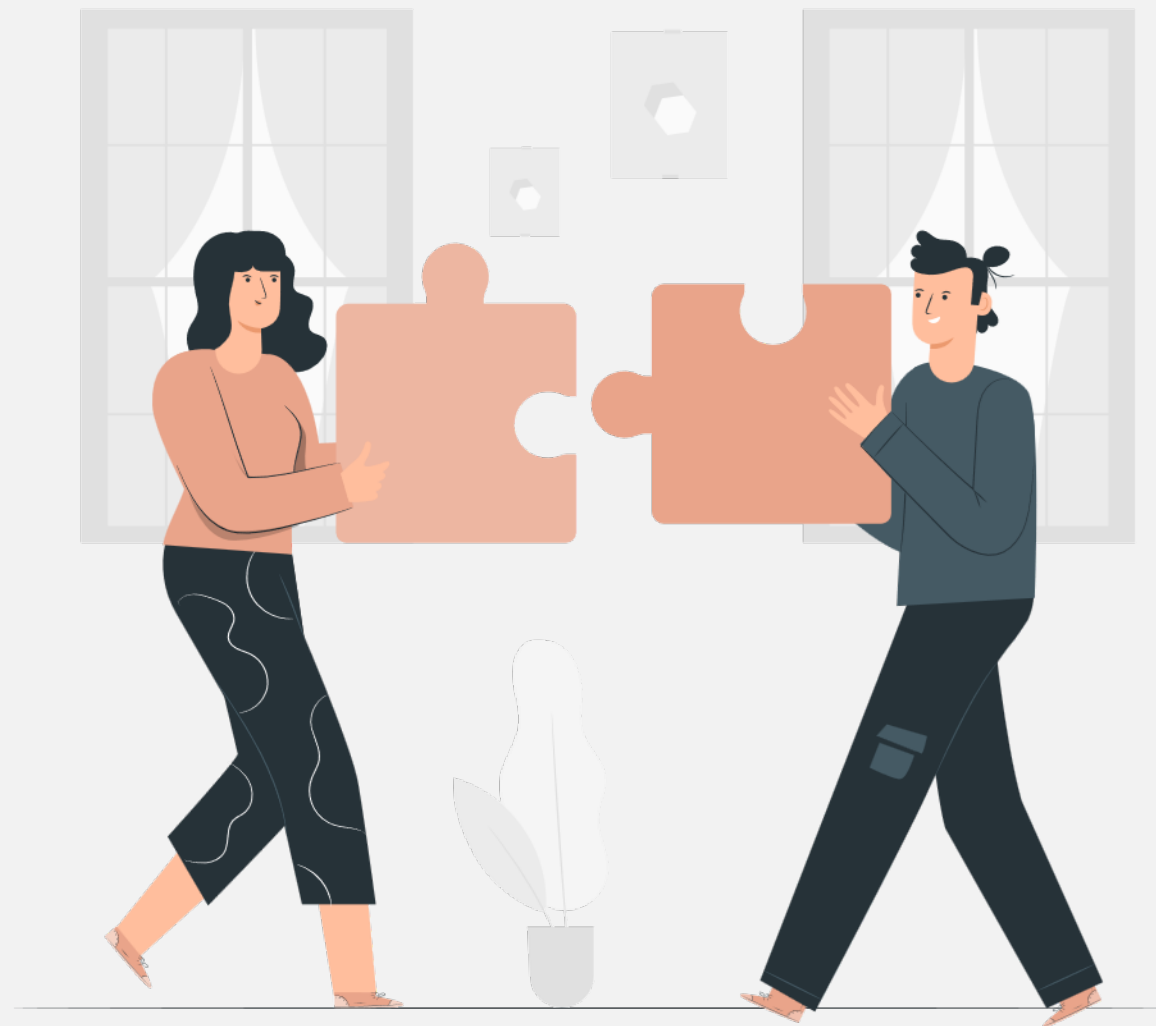
Nous tenons à remercier chaleureusement les participants pour leur implication durant le webinaire du 4 juillet 2024, ainsi que les relecteurs pour leur précieuse contribution qui a été indispensable à la réalisation de ce livret.

Nous remercions également :

- > La direction du Réseau national Cultures du Cœur
- > CDC Habitat
- > Adoma



**Nous contacter**





# Nous contacter



## CHACAL Samira

---

Direction Services Clients Groupe

samira.chacal@cdc-habitat.fr  
+ 33 6 61 35 20 88  
groupe-cdc-habitat.com



## VANDESTOC Claire-Line

---

Direction de la Gestion Locative et Sociale

claire-line.vandestoc@adoma.cdc-habitat.fr  
+ 33 6 16 61 70 14  
groupe-cdc-habitat.com

## MATADI Reine

---

Direction de l'Hébergement

Reine.matadi@adoma.cdc-habitat.fr  
+ 33 6 66 90 43 33  
groupe-cdc-habitat.com



CULTURES  
DU CŒUR

## ABISROR Céline

---

Secrétaire Générale

celine.abisoror@culturesducoeur.org  
+ 33 1 46 73 92 20